

Lappeenranta Hyväristönmäki muinaisjäännösselvitys

Keskustaajaman osayleiskaava 2030
inventoinnin v. 2014 täydennys
Hyväristönmäen osa-alueelta

Timo Jussila



Tilaja: Lappeenrannan kaupunki

Sisältö

Perustiedot	2
Inventointi	2
Kartat	4

Perustiedot

Alue: Hyväristönmäen osa-alue Hanhijärven kylän itäpuolella

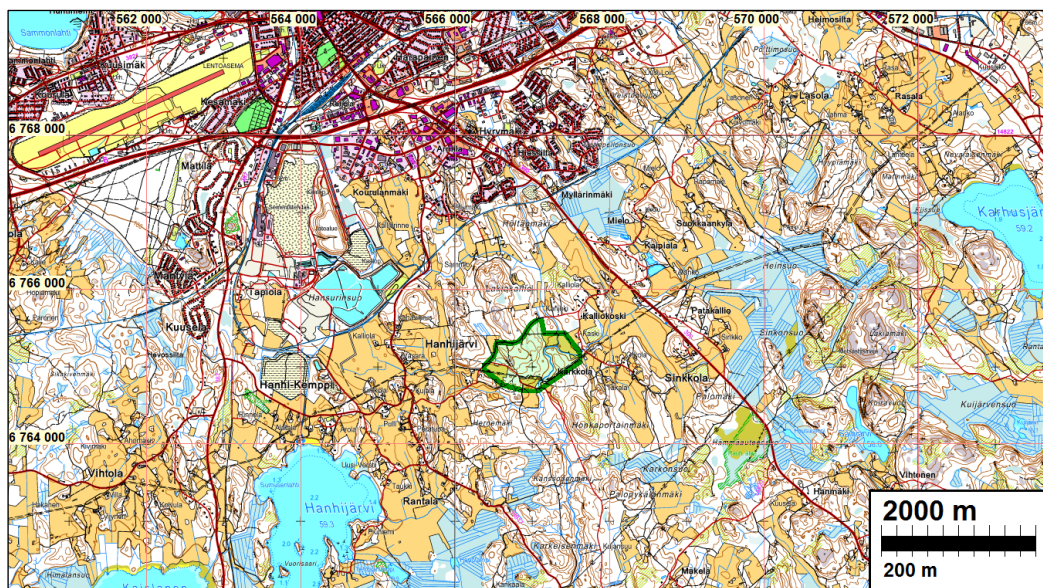
Tarkoitus: Täydentää v. 2014 inventointia Hyväristönmäen osa-alueen kohdalta, selvittää arkisto- ja karttamateriaalin avulla onko osa-alueella kiinteitä muinaisjäänköksiä.

Kustantaja: Lappeenrannan kaupunki

Aiemmat tutkim: Antti Bilund 2014: Lappeenranta. Keskustaajaman osayleiskaavan eteläisten alueiden 2. ja 3. vaiheen alueen historiallisen ajan kohteiden muinaisjäänkösinventointi (raportti netissä: <http://mikroliitti.pp.fi/1-julkisetraportit/Lappeenranta/>)

Tekijät: Mikroliitti Oy, Timo Jussila.

Tulokset: Vuoden 2014 inventoinnissa alueen eteläreunalla havaittiin myllyn jäänteet jotka määritettiin muinaisjäänköksi (Hanhijärven mylly). Muualla alueella ei muinaisjäänköksiä tuolloin havaittu. Osa-alueen itäosaa ei tuolloin inventoitu. Karttamateriaalin perusteella alueella ei ole muinaisjäänköksiä.



Hyväristönmäen osa-alue merkitty vihreällä.

Inventointi

Hanhijärven itäpuolelle, Hyväristönmäen alueelle ollaan laatimassa Hyväristönmäen osa-alueen asemakaavaa. Vuonna 2014 Antti Bilund selvitti Lappeenrannan keskustaajaman osayleiskaavan eteläisten alueiden osa-alueiden 1-3 historiallisen ajan muinaisjäänköset (kaksi eri raporttia 1. alue ja 2-3. alueet). Tuolloinen tutkimusalueen - v. 2014 osa-alueen 2 (nykyään osa-alue 3) - rajaus ei kuitenkaan kattanut koko Hyväristönmäen aluetta. Alueen itäosaa ei tuolloin inventoitu eikä inventoinnissa sen maastoa arvioitu. Alueella ei ole myöskään tietävästi käyty muissa aiemmissa inventoinneissa, kuten v. 2012, v. 1998 (Jussila) ja 2001 (Laakso) Lappeenrannan yleisinventoinneissa. Vuoden 2014 inventoinnissa Hyväristönmäen osa-alueen eteläosassa tarkastettiin myllyn paikka (muinaisjäänkö: Hanhijärven Mylly, Bilundin

raportin s. 21). Muuta lähialueen maastoa ei tuolloin katsottu aiheelliseksi tarkemmin tutkia, koska vanhan karttamateriaalin perusteella, sekä paikan päällä arvioidun maaston laadun perusteella alueella ei olisi ollut odotettavissa muinaisjäännöksiä.

Koska suurinta osaa Hyväristönmäen osa-alueen maastosta ei ole paikan päällä maastossa tutkittu ja sen itäosan muinaisjäännöspotentiaalia ei ole aiemmissa inventoinneissa arvioitu, tilasi Lappeenrannan kaupunki osa-alueen täydentävän muinaisjäännösselvityksen Mikroliitti Oy:ltä. Tämän selvityksen tarkoituksena on arvioida alueen muinaisjäännöspotentiaalia nykyisen ja vanhan karttamateriaalin perusteella ja sen tuloksena arvioida onko alueella syytä tehdä vielä maastotarkastuksia.

Vuoden 2014 inventoinnissa kerätty karttamateriaali tutkittiin uudestaan ja tarkemmin Hyväristönmäen kohdilta. Maanmittauslaitoksen laserkeilausaineistosta laadittiin aluetta kuvaava maastomalli, jonka perusteella pyrittiin arvioimaan maaston laatua, sekä tarkastelemaan onko maastomallissa maarakenteita tms. jotka voisivat viitata mahdolliseen muinaisjäännökseen.

Alue sijoittuu hieman alle 60 m - 85 m korkeustasoille. Alueelle on ulottunut lyhytaikaisesti itämeren varhaisvaiheen Yoldiameri pian jääkauden päättymisen jälkeen n.11500-11300 vuotta sitten. Tuon aikaista asutusta ei maastamme (eikä Suomenlahden alueelta) tunneta. Alueen topografian perusteella voidaan todeta, että Hyväristönmäen alueella tuskin on voinut olla muinaisia järviolaita. Rantasidonnaisia muinaisjäännöksiä ei alueella siten voi olla. Alueen itäosan poikki kulkee Karijoen uoma. Periaatteessa uoman varsilla voisi sijaita nuorakeraaminen asuinpaikka, mutta nykyisen tiedon mukaan nuorakeraaminen asutus ei ole ulottunut rannikolta Lappeenrannan alueelle, vaikka seudulta on tehty jokunen vasarakirveslöytö. Rannikkokin on Suomenlahden itäosassa nuorakeraamisen asutuksen äärialueita. Nuorakeramiikan esiintyminen Hyväristönmäen alueella on siis erittäin epätodennäköistä. Rautakautista ja varhaiskeskiaikaista asutusta voi periaatteessa sijaita Hanhijärven alueella mutta suurella todennäköisyydellä ei Hyväristönmäen alueella, alueen maaperän ja topografian sekä syrjäisyyden perusteella.

Vanhan karttamateriaalin perusteella (v. 1767 – 1954, ks. luku kartat) Hyväristönmäen alue on ollut lähes käyttämätöntä maata. Vasta v. 1835 kartalla Karijoen reunamille on merkitty niittyjä. Alueen eteläosassa on sijainnut Karijoen uomassa mylly ja eteläpuolella on kulkenut 1700-luvulla tie Hanhijärveltä itään Karkkolaan. Tämä vanha tie on nyt metsätienä ja polkuna. Se kulkee Hyväristönmäen eteläpuolella, alueen ulkopuolella ja pieneltä osin alueen rajalla. Vanhoilta kartoilta ei alueelle ole paikannettavissa – myllyn lisäksi – asutusta, vanhoja merkittäviä rajoja / rajamerkkejä tai muita potentiaalisia muinaisjäännöskohteita.

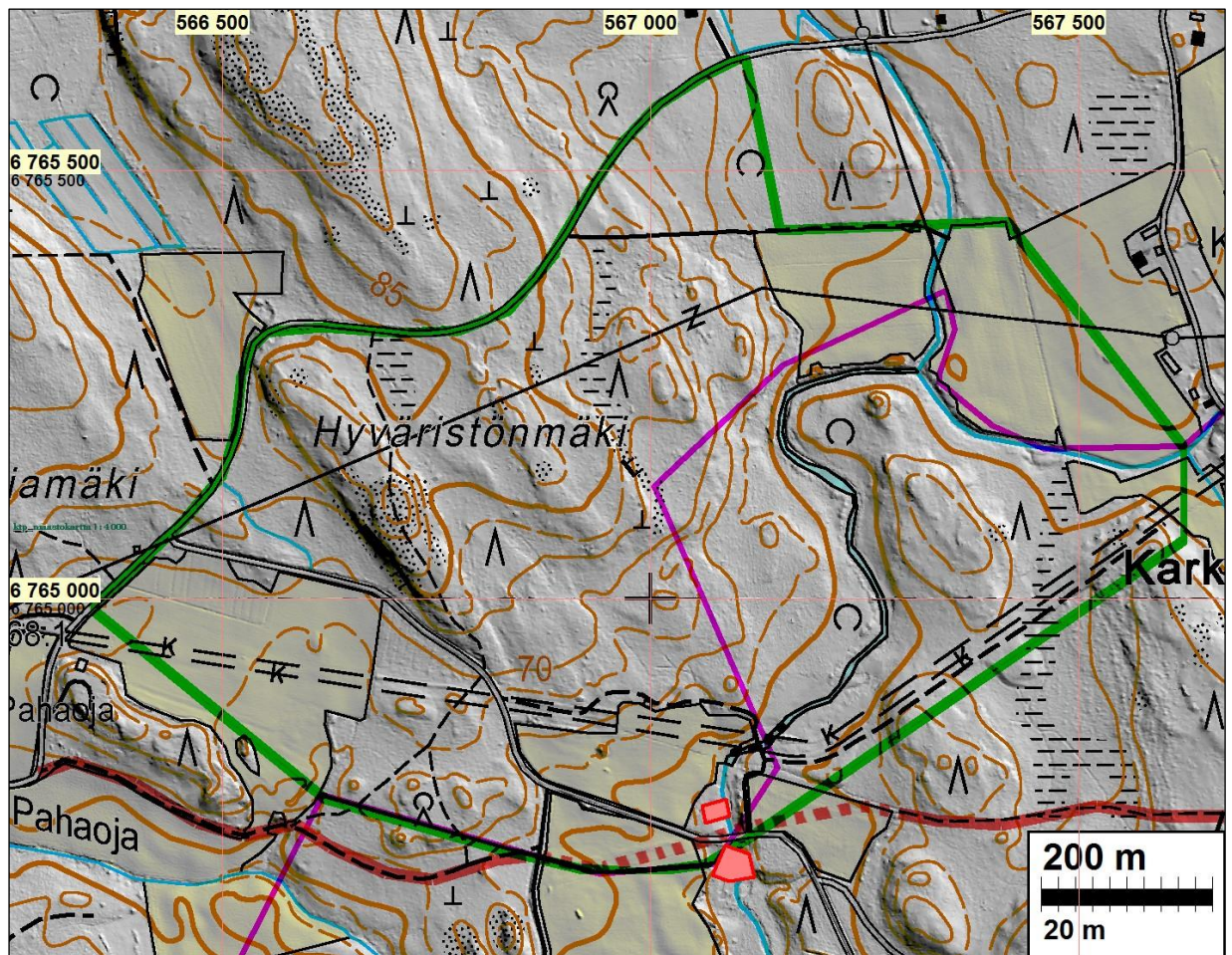
Laserkeilausaineistoa, ortoilmakuvaa (vuodelta 2014) ja karttoja tarkastelemalla sekä aiempien maastohavaintojen perusteella voi todeta alueen maaston olevan kallioista ja kivikkoista ja maaperältään ilmeisesti pääosin hienoaineksista moreenia. Alueen metsät ovat suureksi osaksi hiljattain hakattuja ja maaperä aurattua tai laikutettua. Alueella ei näytä sijaitsevan mitään arkeologisesti mahdollisesti mielenkiintoisia maarakenteita, kuten varustuksia ja tervahautoja. Aiemmissä arkeologisissa inventoinneissa alue ei ole herättänyt mitään mielenkiintoa, em. myllyn paikkaa lukuun ottamatta.

Aiempien inventointien sekä tämän selvityksen perusteella on ilmeistä, että Hyväristönmäen osa-alueelta tuskin on löydettävissä enää kiinteitä muinaisjäännöksiä tai muita suojeltavaksi katsottavia kulttuurihistoriallisia jäännöksiä. Mielestäni kaavoitushankkeen takia ei ole tarpeellista tutkia aluetta tarkemmin maastossa.

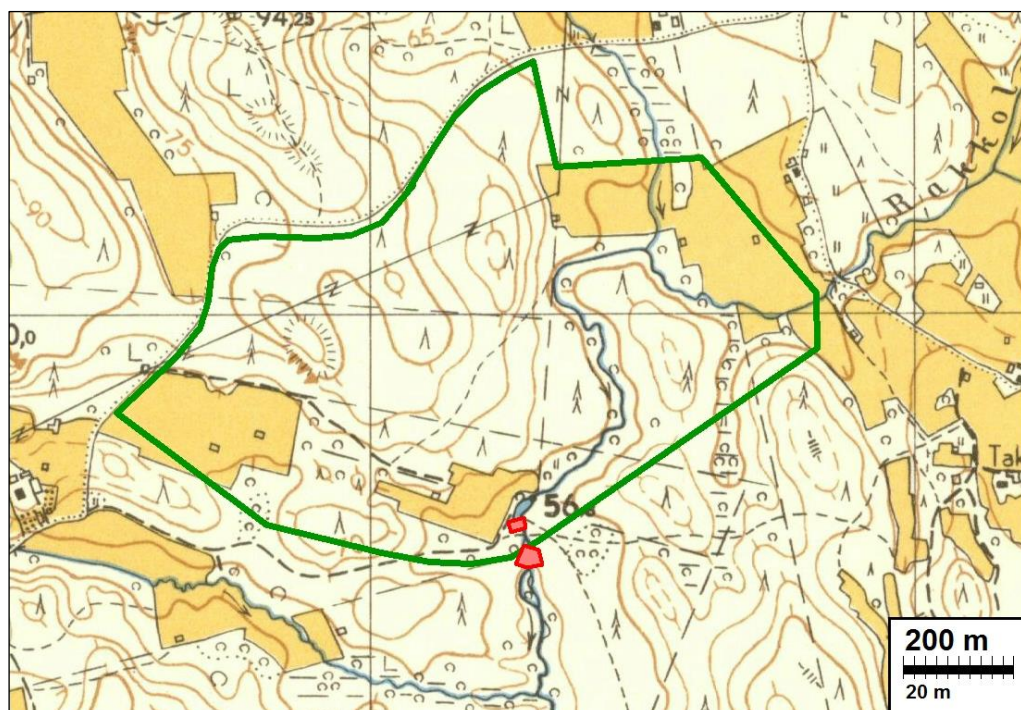
19.2.2015

Timo Jussila

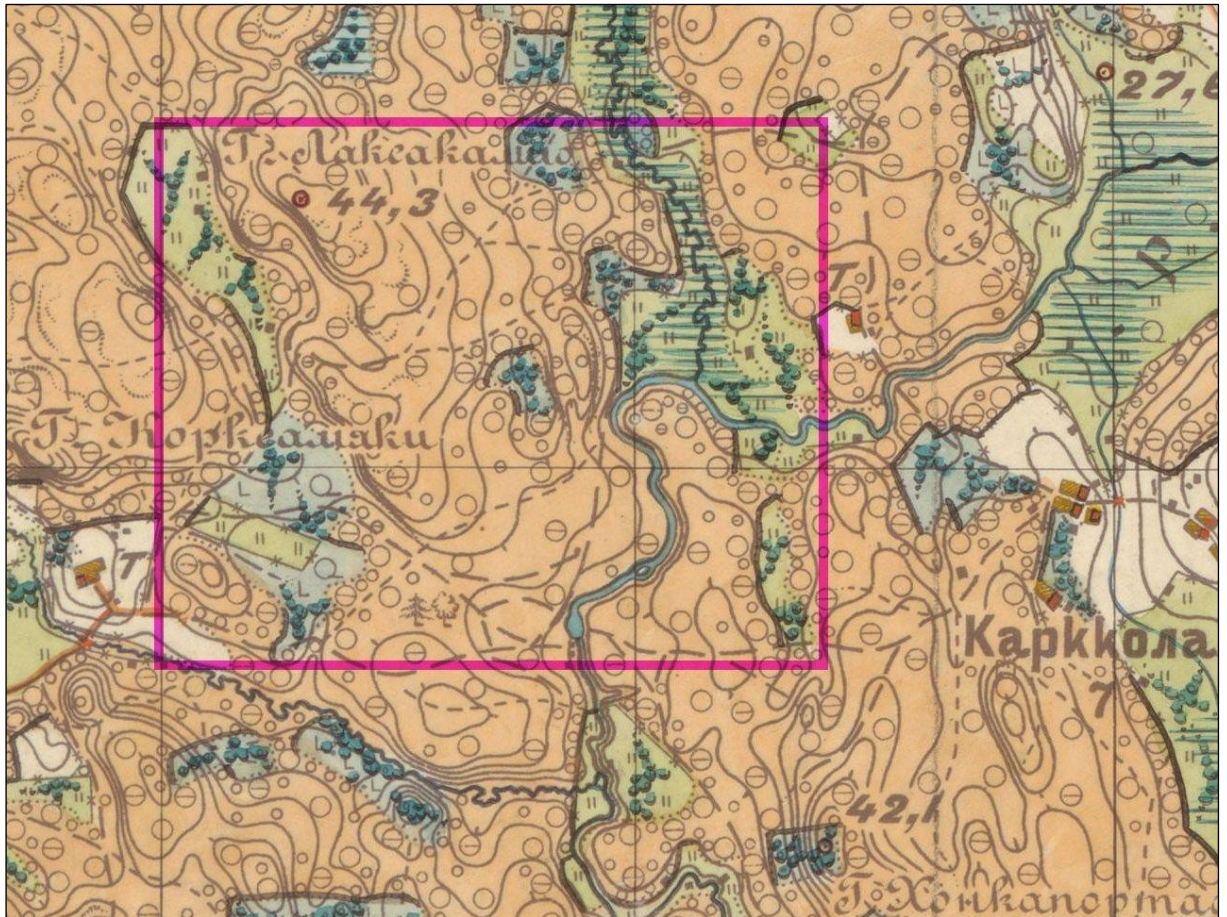
Kartat



Osa-alueen rajaus vihreällä. V. 2014 tutkimusalueen raja sinipunaisella. Muinaisjäänös Hanhijärven mylly punaisella. Vanha Hanhijärvi Karkkola tielinja punaisella.

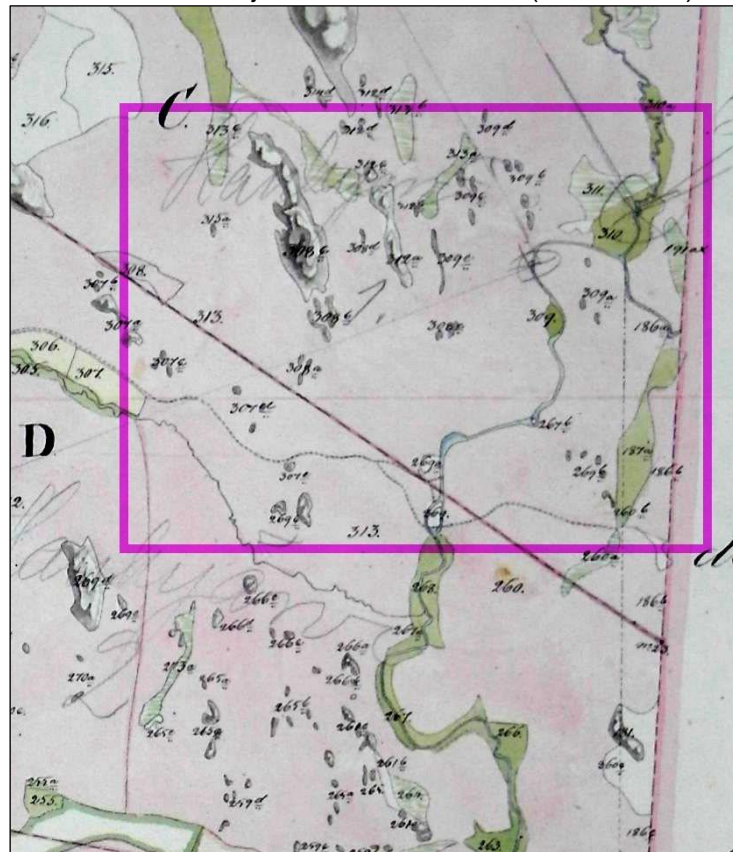


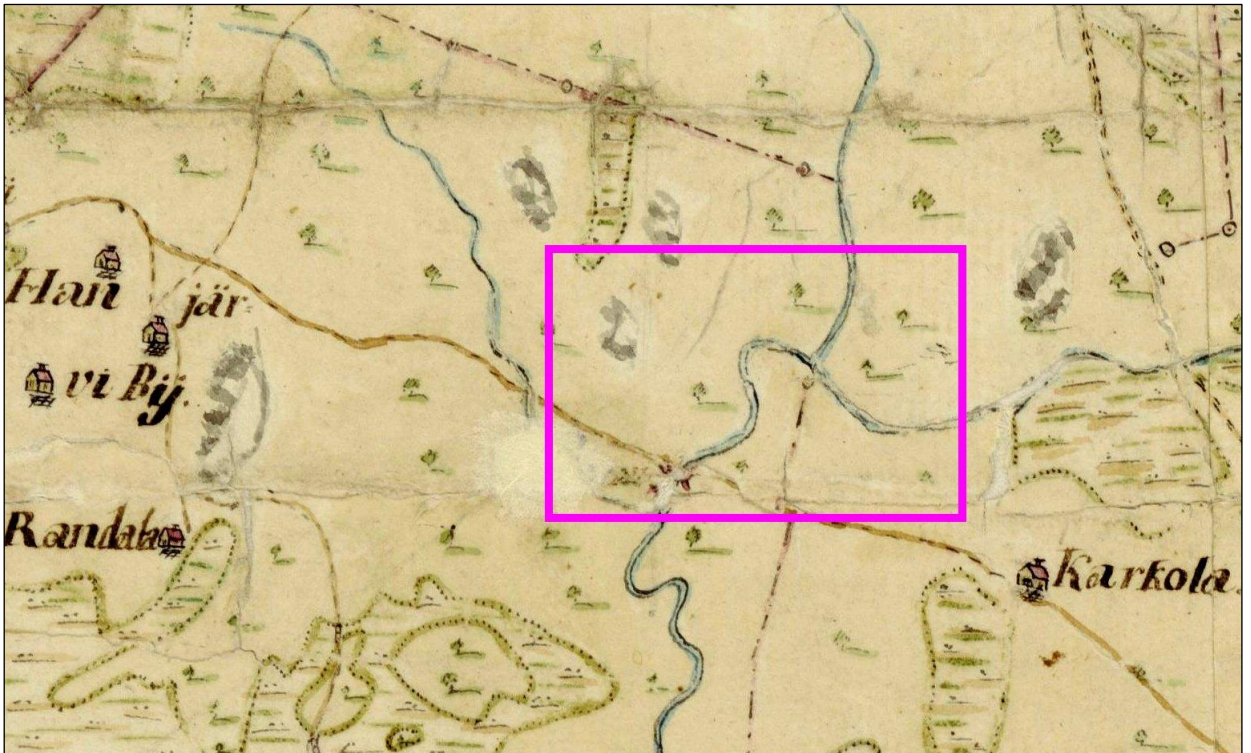
Ote v. 1954 peruskartasta – Hyväristönmäen osa-alueen rajaus vihreällä



Ote senaatin kartasta v. 1893. Osa-alueen sijainti osoitettu sinipunaisella suorakaiteella.

Ote v. 1835 isojaon toimituskartasta (G43 13/1-8)





Ote vuoden 1767 kartasta (VKKA, V 24a:1 la.* 228/- -).
ja alla saman kartoituksen konseptikartasta

